



PL1802 kasutusjuhend



PL1802VB kasutusjuhend

USA PATENT NR 6892821

Originaaljuhised

OLULINE - LUGEGE ENNE KASUTAMIST HOOLIKALT LÄBI JA HOIDKE EDASPIDISEKS ALLES.

Sisukord

Spetsifikatsioonid.....	3
Ettenähtud kasutus.....	3
Märgised.....	4
Gaasijuhtimishoovad.....	5
Pakendi kontrollnimekiri.....	5
Esmane kokkupanek.....	6
Kasutamine.....	6–7
Hooldus.....	7–17
Veaotsing.....	18
Varuosade nimekiri.....	19
Garantiiteave.....	19
Osade illustatsioonid ja nimekirjad.....	20–23

Spetsifikatsioonid

PL1802VB

Mootor:	B&S VANGUARD 6.5HP w/6:1
Mootori mudeli nr	12V3520006F1
Kütusepaagi maht	3,1 l (3,7 kvarti)
Mootoriõli maht	0,59 l (0,63 kvarti)
Seadme kogukaal	109,8 kg (242 naela)
Pikkus	1,45 m (57")
Laius	0,61 m (24")
Kõrgus	1 m (40")
Maksimaalne kasutuskalle	15°

Ettenähtud kasutus

ÕHUTAJA

See masin on mõeldud juba rajatud muru ja suurte murukattega alade õhutamiseks. Masinat ei tohi kasutada muudel eesmärkidel kui eespool nimetatud otstarbel.

ÄRGE KASUTAGE, KUI ESINEB ÜLEMÄÄRAST VIBRATSIOONI!

Kui tekib ülemäärane vibratsioon, lülitage mootor kohe välja ja kontrollige, kas rull on kahjustatud või kulunud, rullilaager on lahti, mootor on lahti või sinna on jäänud prahti. Prahi eemaldamiseks masinast vt masinaspetsiifilist veotsingu osa. Märkus: Vt varuosade loetelu, et saada teavet poltide nõuetekohase pöördemomendi kohta.

KÄSITSEMINE JA TRANSPORT

Kasutage nende masinate tõstmiseks alati kahte või enam inimest. Tõstke masinat mõlemalt poolt hoides, kasutades käepidemeid ja raami. Kinnitage masin transportimise ajal. Vt spetsifikatsioonid seadme kaalu kohta.



Ohutuse tagamiseks kasutage tõstmisel kindaid.



Ärge kunagi tõstke ühtegi masinat, kui mootor töötab.

Ohutusmärgised

Allpool näidatud märgised on paigaldatud teie BILLY GOAT® õhutajale. Kui mõni märgis on kahjustatud või puudub, asendage see enne seadme kasutamist. Artikli numbrid illustreeritud varuosade nimekirjast ja osa numbrid on esitatud asendusmärgiste tellimise hõlbustamiseks. Iga märgise õige asukoha saab kindlaks teha, kui vaadata joonist ja näidatud artikli numbreid.



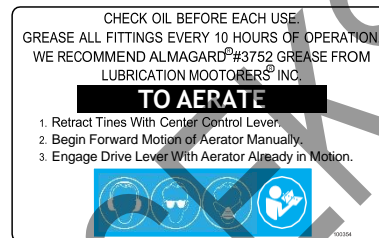
Joonis 1
OHT HOIDKE KÄED JA
JALAD EEMAL
P/N 440424



Joonis 2
MÄRGIS PITSITUSKOHT
PLP/N100355



Joonis 3
KLEEBIS, HOIATUS, KÄSI RIHMA
VAHEL,
AINULT MOOTORIL P/N 5103184
Amputeerimise ja pitsituse oht
Pöörlevate osade põhjustatud vigastuste
vältimiseks hoidke nendest osadest
eemale ning hoidke kõik kaitsekiibid ja
kaitsepiirded paigal.



Joonis 4
MÄRGIS AERATING INST
PL
KONTROLLIGE ÕLLENNE IGA
KASUTAMIST.
MÄÄRIGE KÕIK LIITMIKUD IGA
10 TÖÖTUNNI JÄREL.
SOOVITAME ALMAGARDR #3752
MÄÄRDEID FIRMALT
LUBRICATION MOOTORERS INC.
ÕHUTAMISEKS
1. Tõmmake piid keskse
juhthoovaga sisse.
2. Alustage õhutaja edasiliikumist
käsitsi.
3. Lülitage ajamihoob sisse, kui
õhutaja on juba liikumises.

Juhendmärgised

**TÕMMAKE PIIDE
AKTIVEERIMISEKS**
JALE HACIA ARRIBA PARA ENGRANAR LOS
DIENTES

Joonis 5
MÄRGIS PIIDE
AKTIVEERIMISEKS PL

**EDASI, ET LANGETADA PIID
TAGASI, ET TÕSTA PIID**
AVANCE PARA BAJAR LOS DIENTES
100357

Joonis 6
MÄRGIS PIIDE
LANGETAMISEKS PL

Gaasijuhtimishoovad



Külmalt käivitades lükake tooreklapp peale.



Mootori kiiruse määramise hoob. Mootori seiskamiseks liigutage hoob täiesti vasakule.

Pakendi kontrollnimekiri

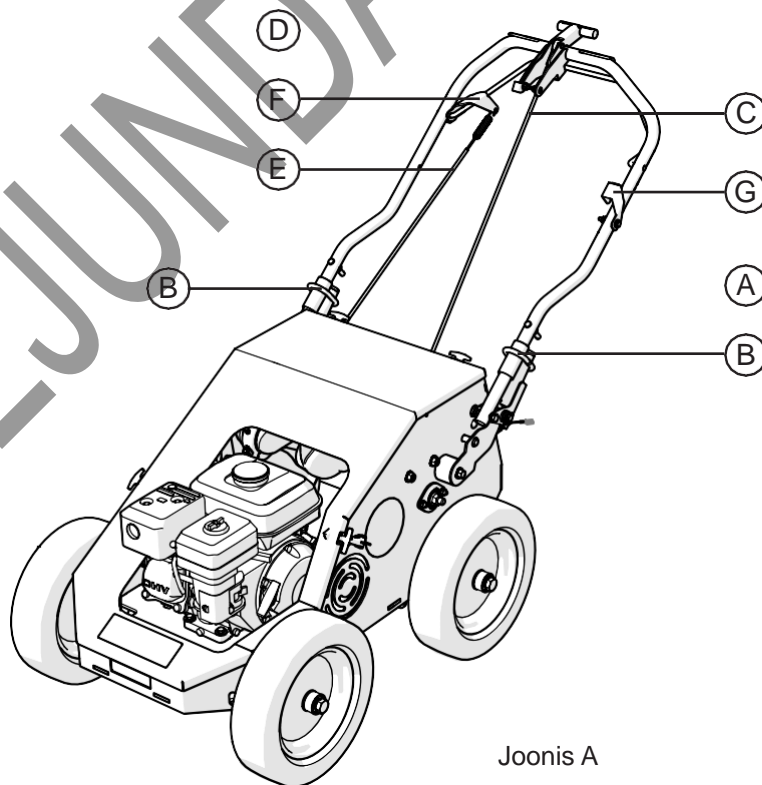
Teie Billy Goat õhutaja tarnitakse tehases ühes karbis, täielikult kokku panduna ja kaablid eemaldatud.

 **LUGEGE** enne seadme kokkupanekut läbi kõik ohutusjuhised.
OLGE ETTEVAATLIK, kui võtate seadme karbist või kastist välja.

 **ENNE KÄIVITAMIST PANGE MOOTORISSE ÕLI.**

Kasti osade kontrollnimekiri

- Kasutusjuhend (382513)
- Mootori kasutusjuhend (Briggs and Stratton)



Joonis A

Esmane kokkupanek

Vt joonist A paki kontrollnimekirja jaotises, et tuvastada esmase kokkupaneku osad.

1. **KEERAKE** ülemine käepide (A, Joonis A) **LAHTI** ja lükake käepideme lukustussilmused (B, Joonis A) paika, et kinnitada ülemine käepide alumise käepideme külge.
2. **KINNITAGE** piide tõstetross (C, Joonis A) käepideme keskel oleva piide hoova (D, Joonis A) külge, sisestades sinna tihvt. Seejärel kinnitage tõmbetross (E, Joonis A) tõmbekangi (F, Joonis A) külge. Kontrollige enne kasutamist, et trossid toimiksid korralikult ja ei oleks omavahel takerdunud.
3. **KONTROLLIGE** mootoriõli taset ja täitke see õige tasemeni. Kontrollige ka õli käiguvahetuse mahutis ja vajadusel täitke see. Kasutatava õli tüübi ja koguse kohta vt mootori kasutusjuhendit.
4. **ÜHENDAGE** süüteküünla juhe. Seadke mootori seiskamislüliti (G, Joonis A) asendisse ON/SEES.

Kasutamine

MOOTORI KÄIVITAMINE

Vt mootori tootja juhiseid kasutatava õli ja bensiini tüübi ja koguse kohta. Mootor peab õli ja bensiini kontrollimisel ja täitmisel olema horisontaalne.

MOOTORI KIIRUS: juhitakse mootoril oleva hoovaga. Tavatingimustes töötage oma töö tegemiseks minimaalse kiirusega.

SISSE/VÄLJA: seadke sisse/välja lüliti asendisse ON/SEES.

KÜTUSEKLAPP: liigutage kütuseklapp asendisse „ON/SEES“. (Honda: asub mootoril õhupuhasti all).

TOOREKLAPP: külma mootori käivitamisel lülitage tooreklapp sisse. (Honda: asub mootoril õhupuhasti all).

GAAS: liigutage mootori gaasijuhtimishoob asendisse kiire. Mootori käivitamiseks tõmmake käivitustrossist. **Kui seade ei käivitu, vaadake veaotsingu peatükki kasutusjuhendis ja samuti mootori kasutusjuhendit.** Märkus: Honda mootorid on mootori kahjustuste vältimiseks varustatud madala õlitaseme anduriga. Kui see tuvastab madala õlitaseme (st kui seade töötab või paikneb järsul kallakul), lülitub mootor välja. Enne mootori taaskäivitamist tuleb madala õlitaseme probleem kõrvaldada. Lisateavet leiate mootori kasutusjuhendist.

ÕHUTAMINE

Märkus: ärge kunagi parkige seda masinat mis tahes kallakule. Seadme parkimisel hoidke piid alati üleval asendis.

PIIDE TÕSTMINE/LANGETAMINE: piid tõstetakse või langetatakse maapinnale, kasutades ülemisel käepidemel asuvat piide aktiveerimise hooba. Piide tungimine pinnasesse sõltub väga palju pinnase ettevalmistusest. LUGEGE enne õhutamisega alustamist kogu kasutusjuhend läbi.

PIIDE AKTIVEERIMINE: kui õhutaja on tööpiirkonnas, laske käepideme keskmist hooba vabastades piid alla. Kui hoob on ettepoole suunatud asendis, tõmmake piide aktiveerimiseks tõmbetrossi ülespoole.

ÕHUTAMINE: lükake masinat, kui piid on aktiveeritud. **MÄRKUS:** külmadel temperatuuridel aktiveerige piid üleval olevas asendis kaheks minutiks, et soojendada nukkvõlli mäaret. Piide maksimaalseks pinnasesse tungimiseks vajutage käepidet allapoole.

Kasutamine

PÖÖRAMINE: õhutusringi lõpus vabastage tõmbetross ja tõstke piid maapinnast välja. Seejärel asetage seade teise ringi jaoks ümber ja langetage piid, et alustada uut ringi.

TRANSPORT: enne tööpiirkonnast eemale transportimist tõstke kindlasti piid maast välja (vabastades tõmbetrossi ja tõstes seejärel piid keskmise hoovaga üles).

NÄPUNÄITED

NIITMINE: niitke muru tavapärase lõikekõrgusega.

KASTMINE: parima tulemuse ja maksimaalse piide pinnasesse tungimise tagamiseks tuleks muru põhjalikult kasta päev enne õhutamist.

KONTROLLIMINE: kontrollige muru enne töö alustamist. Enne alustamist eemaldage kõik kivid, traadid, nõõrid või muud esemed, mis võivad tööde ajal ohtu kujutada.

IDENTIFITSEERIMINE: tähistage kõik fikseeritud objektid, mida tuleb töö ajal vältida, näiteks sprinkleripead, veeventiilid, maetud kaablid või pesukuivatusnõõride ankrud jne.

KALLAKUD: ärge kasutage õhutajat järskudel nõlvadel (üle 15°). Olge äärmiselt ettevaatlik, kui töötate mis tahes kaldpinnal. Väiksemate kallakute puhul kasutage seadet pigem üles- ja allapoole 45° nurga all liikudes, kui otse üle kallaku. Pikaajaline töötamine järskudel nõlvadel võib põhjustada kahjustusi mootorile.

Hooldus

PERIOODILINE HOOLDUS

Perioodilist hooldust tuleb teostada järgmiste ajavahemike järel:

Hooldustöö	Iga kasutus	Iga 10 tunni järel	Iga 50 tunni järel	Iga 100 tunni järel
Kontrollida, kas on lahtiseid, kulunud või kahjustatud osi	•			
Kontrollige mootoriõli*	•			
Puhastage seade ja piid prahist	•			
Määrige nukkvõlli laagrid		•		
Kontrollige rihma kulumist			•	
Vahetage piide puksid välja				•
Määrige võlli laagrid				•

* Mootor peab õli kontrollimisel või täitmisel olema horisontaalne. Vaadake mootori õige hoolduse kohta Honda või Briggs and Strattoni mootori käsiraamatust.

Hooldus

TAVALISED HOOLDUSTOIMINGUD

Märkus: Selles osas kirjeldatud tavaliste hooldustoimingute jaoks vajalikud tööriistad on esitatud *joonisel B*.



Joonis B

Identifitseerimistäht	Tööriist
A	Löökvõti
B	1/2" padrun
C	9/16" padrun
D	1/2" mutrivõti
E	9/16" mutrivõti
F	1/8" kuuskantvõti
G	1/4" kumer kuuskantvõti
H	Tangid

Hooldus

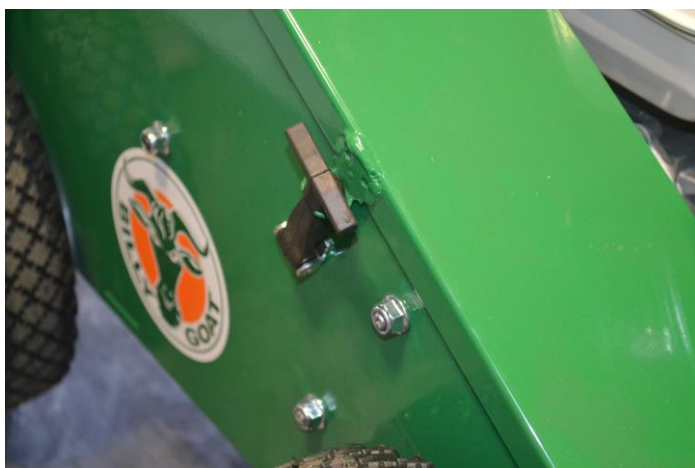
RIHMA PINGE REGULEERIMINE

1. Lõdvendage mootori kinnituspoldid ja seejärel nihutage seda, et pingutada või leevendada rihma pinget.

Märkus: mootori nihutamine ettepoole (kasutajast eemale) suurendab rihma pinget. Mootori nihutamine tahapoole (kasutaja suunas) vähendab pinget. Kontrollige ja reguleerige rihma pinget pärast esimesi 10 töötundi.

AJAMIRIHMA VAHETAMINE

1. Langetage PL1801 seadme piid ja eemaldage selle kapott. Tõmmake kätega kummilukud alla (kokku 4 lukku; 2 masina tagaosas, 1 mõlemal pool masinat). Vt lukustatud asendit *joonisel C* ja lukustamata asendit *joonisel D*.



Joonis C



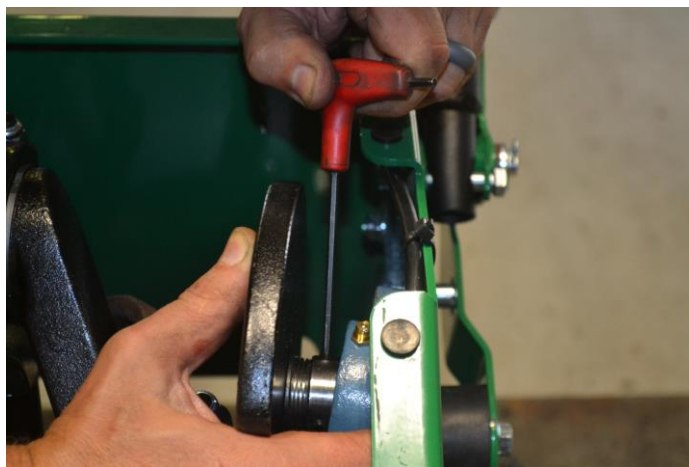
Joonis D

2. Leidke piide võlli ja sisemise vahetoe laagri külge kinnitatud lainevedru. Vt joonis E. Keerake seadekruid 1/8-tollise kuuskantvõtmega lahti. Suruge lainevedru kokku, vajutades vastu piide võllil olevat otsaplaati. Kui lainevedru on kokku surutud, keerake seadekruid uuesti kinni. See võimaldab teil hõlpsamini liigutada piide võlli, et eemaldada vana või kulunud ajamirihm. Vt Joonis F.

Märkus: kui seadekruidid puuduvad, kasutage 0,250"-28 suurust polti.



Joonis E



Joonis F

Hooldus

3. Lõdvendage sisemise vahetoe laagrid mõlemal pool piide võlli. Kasutage samaaegselt 9/16" padruniga löökvõtit ja 9/16" mutrivõtit, et eemaldada riistvara igalt vahetoe laagrilt. Vt jooniseid G–J. Pidage meeles hammasvõlli suurt kaalu.



Joonis G



Joonis H



Joonis I



Joonis J

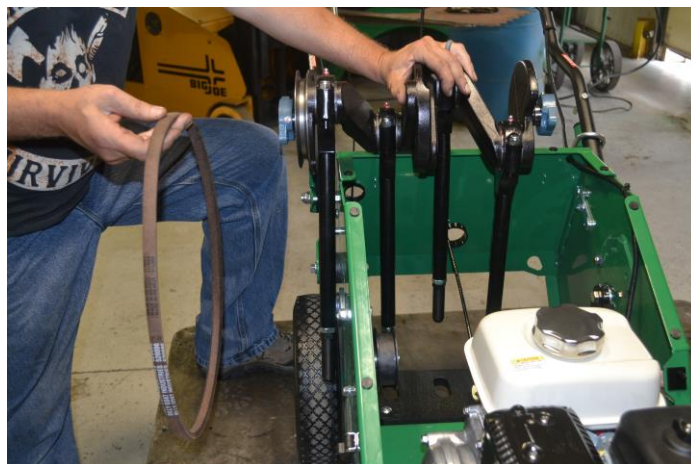
4. Kasutage 1/4-tollist kumerat kuuskantvõtit, et eemaldada ülemine rihma juhtpolt. Ärge eemaldage alumist rihma juhtpolti. Vt joonis K. Pange tähele, kuidas rihm on paigutatud masina rihmarataste ümber.



Joonis K

Hooldus

5. Eemaldage katkine või kulunud rihtm. Tõstke piide võlli, et saaks rihma täielikult välja võtta. Vt joonis L.

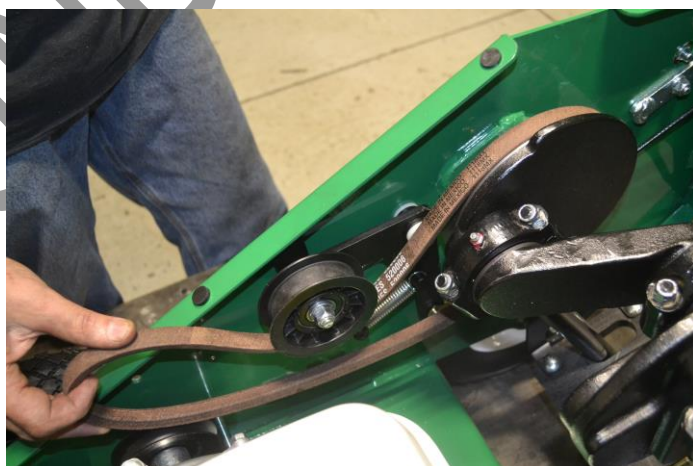


Joonis L

6. Keerake uus rihtm ümber piide võlli rihtaratta ja paigaldage piide võll uuesti masinasse. Vt joonis M. Veenduge, et uus rihtm on õigesti rihtarataste ümber paigutatud. Vt jooniseid N ja O.



Joonis M



Joonis N



Joonis O

6. Sammud 1–4 tagurpidi, et ülemine rihma juhtpolt, piide völli ja kapott tagasi paigutada.

SIDURIKAABLI VAHETAMINE

1. Eemaldage PL1801 masina kapott. Vt samm 1 osas “AJAMIRIHMA VAHETAMINE”.
2. Eemaldage siduri tühikäigu pöördepolt. Kasutage samaaegselt 1/4” kumerat ristpea mutrivõtit ja 9/6” padruniga löökvõtit. Vt jooniseid P ja Q.

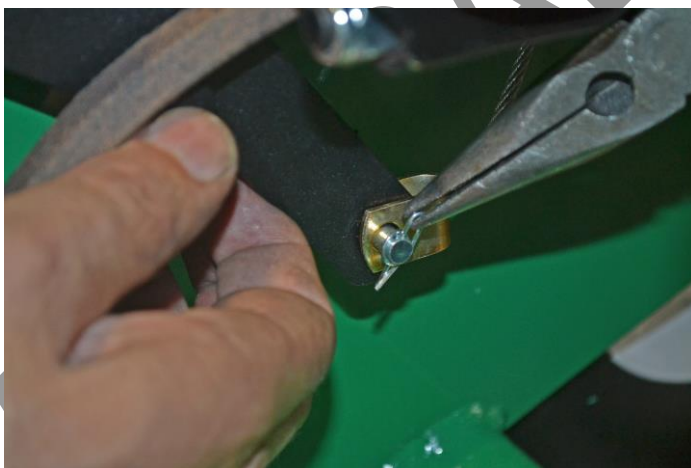


Joonis P

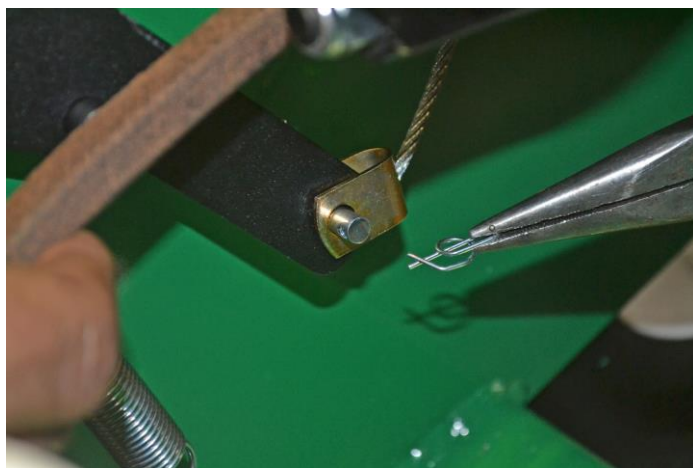


Joonis Q

3. Eemaldage katkine või kulunud tross tühikäiguklambrist. Kasutage tange, et eemaldada kinnitusrõngas trossi paigal hoidvast kinnitus tapist. Libistage tross kinnitus tapist välja. Ärge visake kinnitus tappi ega kinnitusrõngast ära. Neid vajate uue trossi kinnitamiseks. Vt jooniseid R ja S.



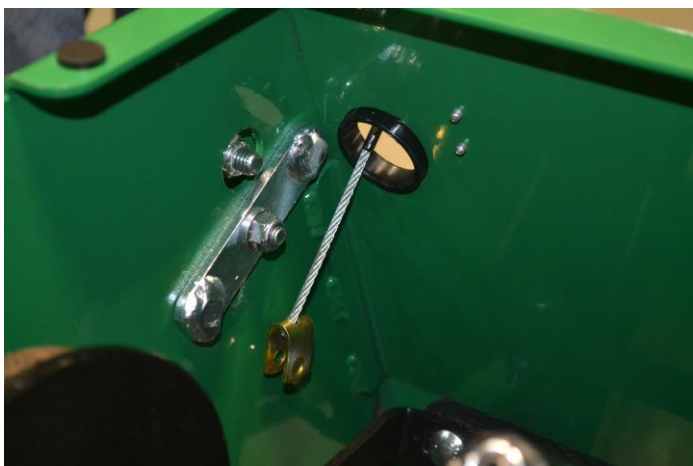
Joonis R



Joonis S

Hooldus

4. Lükake siduri tross masinast läbi tagumise osa välja ja võtke tross tõmbeklambrist lahti. Vt jooniseid T ja U.



Joonis T



Joonis U

5. Kinnitage uus tross tõmbeklambrile külge ja viige tross läbi masina tagaosa. Tehke samm 3 tagurpidi, et kinnitada ja kindlustada uus tross tühikäigu klambriga. Tehke samm 2 tagurpidi, et kinnitada tühikäigu klamber masinale. Ühendage tross, veendumaks, et kõik töötab õigesti ja siis pange kapott oma PL1801 seadmele tagasi.

ISO-KINNITUSPUKSIDE ASENDAMINE

1. Eemaldage PL1801 masina kapott. Vt samm 1 osas "AJAMIRIHMA VAHETAMINE".
2. Parema manööverdamisvõimekuse tagamiseks liigutage ketilüli käepideme lukku ülespoole. Vt joonis V.



Joonis V

Hooldus

3. Kasutage samaaegselt 9/16" padruniga löökvõtit ja 9/16" mutrivõtit, käepideme polti eemaldamiseks. Ärge visake käepideme polti ära. Vt jooniseid W ja X.



Joonis W



Joonis X

4. Kasutage tange kinnitusrõnga ja selle seibi eemaldamiseks käepideme kinnitus tapist. Asetage need esemed kõrvale, et need hiljem kinnitada. Vt jooniseid Y ja Z.



Joonis Y



Joonis Z

Hooldus

5. Kasutage 9/16" padruniga löökvõtit välimise kinnituspoldi ja sisemise mutri eemaldamiseks. Ärge visake ära. Vt joonis AA.



Joonis AA

6. Tõmmake käepideme isolatsiooniklamber välja ja eemaldage vana ISO kinnituspuks. Vt jooniseid AB ja AC.



Joonis AB



Joonis AC

7. Paigaldage uus ISO-kinnituspuks ja veenduge, et tikkpolt on suunatud masina sisemuse poole. Uue puksi kinnitamiseks tehke samm 5 tagurpidi. Ärge pingutage üle!

8. Käepideme kinnitamiseks tehke sammud 4, 3 ja 2 tagurpidi.

9. Korrake kogu protseduuri masina vastasküljel, et vahetada mõlemad ISO kinnituspuksid välja.

ÜKSIKUTE PIIDE ASENDAMINE

1. Oodake, kuni mootor on jahtunud, ja ühendage süüteküünal lahti.
2. Keerake lahti kontramutter ja seejärel keerake pii lahti.
3. Vahetage pii välja, veendudes, et kasutate piidel maksimaalset keermete arvu.

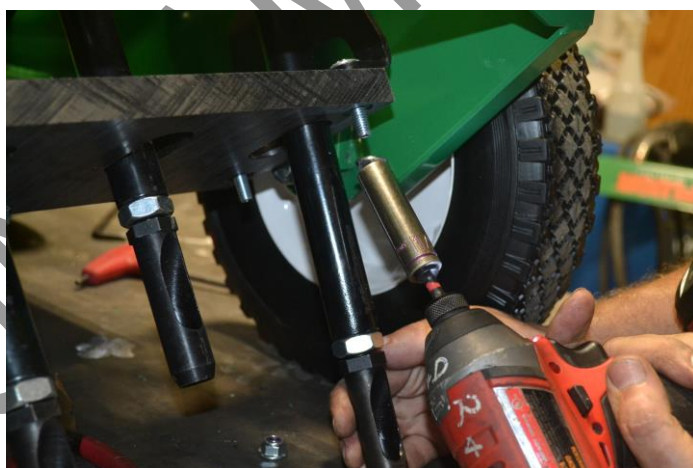
Märkus: piid on normaalse kulumisega ja neid tuleb regulaarselt kontrollida kulumis- või kahjustusmärkide suhtes.

PIIDE PLAADI ASENDAMINE

1. Langetage piid.
2. Kasutage 1/2" padruniga löökvõtit, et eemaldada 5/16" kinnituspoldid piide plaadi neljast nurgast. See vabastab plaadi piide konsoolilt. Vt jooniseid AD ja AE.

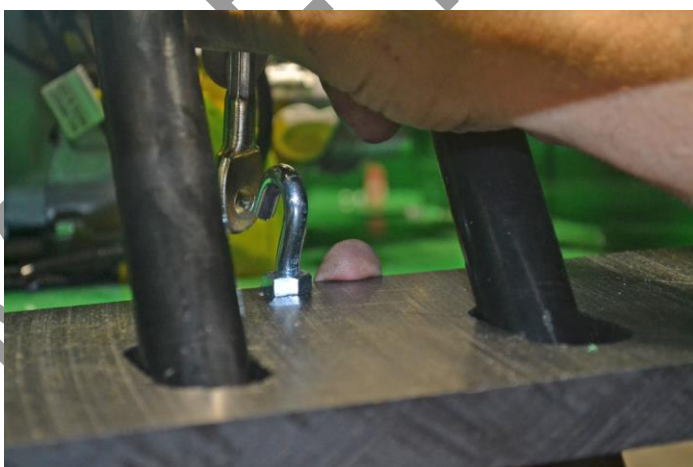


Joonis AD

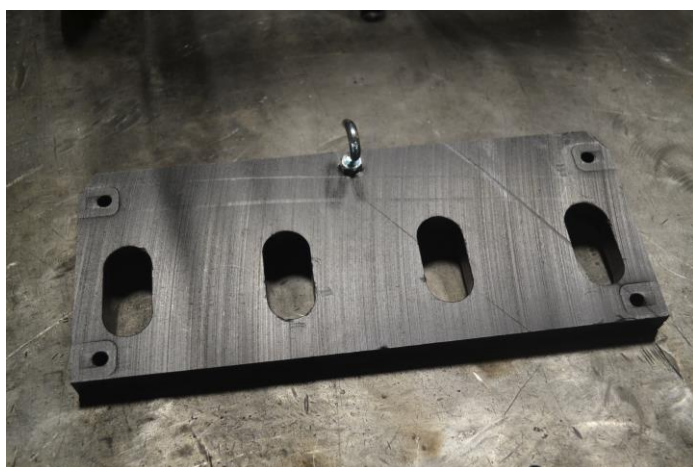


Joonis AE

3. Ühendage aktiveerimistross lahti. Vt joonis AF. Liigutage plaat ettevaatlikult piidest välja. Vt joonis AG.



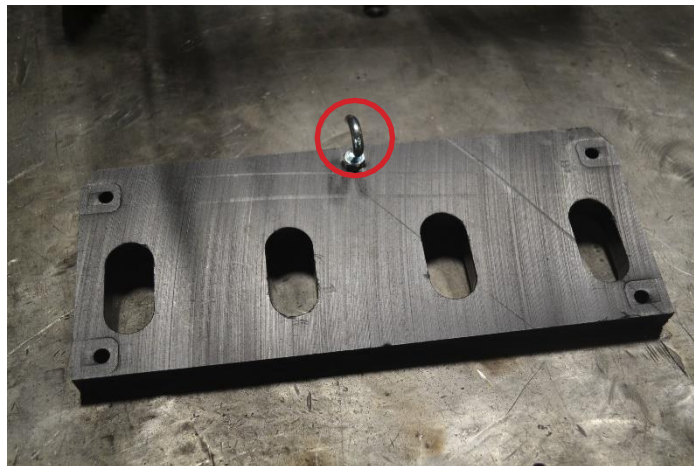
Joonis AF



Joonis AG

Hooldus

4. Eemaldage ankur vana plaadi küljest. Joonisel AH on eemaldatava osa ümber ring. Hoidke ankrut tangidega paigal ja kasutage samal ajal 1/2-tollist mutrivõtit alumise mutri lahtikeeramiseks. Kinnitage ankur uue plaadi külge.



Joonis AG

5. Kinnitage uus plaat. Lükake uus plaat aeglaselt piidele. Jälgige plaadi asendit. Plaadi serv, mis on kõige lähemal piide aukudele, peab olema suunatud kasutaja poole. Vt joonis AI.



Joonis AI

6. Uue plaadi kinnitamiseks aktiveerimistrossi külge tehke samm 3 tagurpidi. Tehke samm 2 tagurpidi, et kinnitada uus plaat piide konsoolile.

Veaoosing

Probleem	Probleemi võimalik põhjus	Probleemi võimalik lahendus
Mootor ei käivitu	<ul style="list-style-type: none"> • Seiskamislüliti on asendis OFF/VÄLJAS. • Gaasijuhtimishoob on asendis OFF/VÄLJAS. • Tooreklapp ei ole täiesti välja tõmmatud. • Mootoris ei ole bensiini. • Bensiin mootoris on aegunud. • Õlitase mootoris on liiga madal. • Õhufilter on määrdunud. 	<ul style="list-style-type: none"> • Kontrollige stopplüliti, gaasihoova ja tooreklapi asendit. • Kontrollige mootori bensiinitaset ja -kvaliteeti. • Kontrollige mootoriõli taset ja kvaliteeti. • Puhastage või vahetage õhufilter. • Võtke ühendust kvalifitseeritud mootorihooldejaga.
Masin vibreerib ebanormaalselt	<ul style="list-style-type: none"> • Piid on kahjustatud või puuduvad. • Käepideme poldid on lahti. • Mootori poldid on lahti. 	<ul style="list-style-type: none"> • Lõpetage kohe töö! • Asendage kahjustatud või puuduolevad piid. • Pingutage kõik lahtised mutrid ja poldid.
Mootor seiskub või töötab õhutamisel vaevaliselt	<ul style="list-style-type: none"> • Kalle on töötamiseks liiga järsk. • Mootoriõli tase on liiga madal. 	<ul style="list-style-type: none"> • Töötage kallaku suhtes 45 nurga all. • Töötage kallet mööda üles ja alla, mitte risti. • Kontrollige mootoriõli taset ja lisage vajaduse korral õli.
Mootor on lukus ja ei hakka vedama	<ul style="list-style-type: none"> • Prügi on kogunenud vastu ajami rihmarattaid. • Mootor ei tööta korralikult. 	<ul style="list-style-type: none"> • Tõmmake süüteküünla juhe välja. • Eemaldage praht ajami rihmaratastelt. • Võtke ühendust kvalifitseeritud mootorihooldejaga.
Masin ei liigu, kui sidur on sisse lülitatud	<ul style="list-style-type: none"> • Ajamirihm ei ole reguleeritud. • Ajamirihm on kulunud. • Rihmarattad on lahti või kahjustatud. • Siduri tross on kahjustatud või katki. 	<ul style="list-style-type: none"> • Rihma nõuetekohaseks vahetamiseks vaadake selle kasutusjuhendi hoolduse osas alajaotust "Ajamirihma vahetamine". • Võtke ühendust kvalifitseeritud mootorihooldejaga.

Varuosade nimekiri

Palun viidake sellel varuosade nimekirjale, mida võite vajada oma BILLY GOAT® õhutaja hooldamiseks. Neid varuosi saate tellida meie klienditeeninduse kaudu. Palun vaadake meie veebilehte www.billygoat.com.

Osa	Osa number	Kasutusala
Piid	382244	Õhutaja piide komplekt
Piide plaat	382325	Õhutaja piide komplekt
ISO-kinnituspuksid	373257	Käepideme komplekt
Siduri tross	380221	Juhtseadmed
Ajami rihm	520006	Ajami rihm
Rattad	381768	Rattad ja rehvid

Garantii teave

Mootori hooldamisel vaadake konkreetse tootja mootori kasutusjuhendit. Konkreetse mootori tootja katab mootori garantii. Kui teie mootor vajab garantii- või muud remonti, võtke ühendust oma kohaliku mootorit teenindava edasimüüjaga. Kui võtate hoolduse osas ühendust edasimüüjaga, on hea, kui teil on olemas mootori mudeli number (vt selle kasutusjuhendi osa „Tehnilised andmed“). Kui te ei leia oma piirkonnas teenindavat edasimüüjat, võite pöörduda tootja riikliku teenindusorganisatsiooni poole.

Ameerika Honda: 800-426-7701

Briggs and Stratton: 414-479-8008

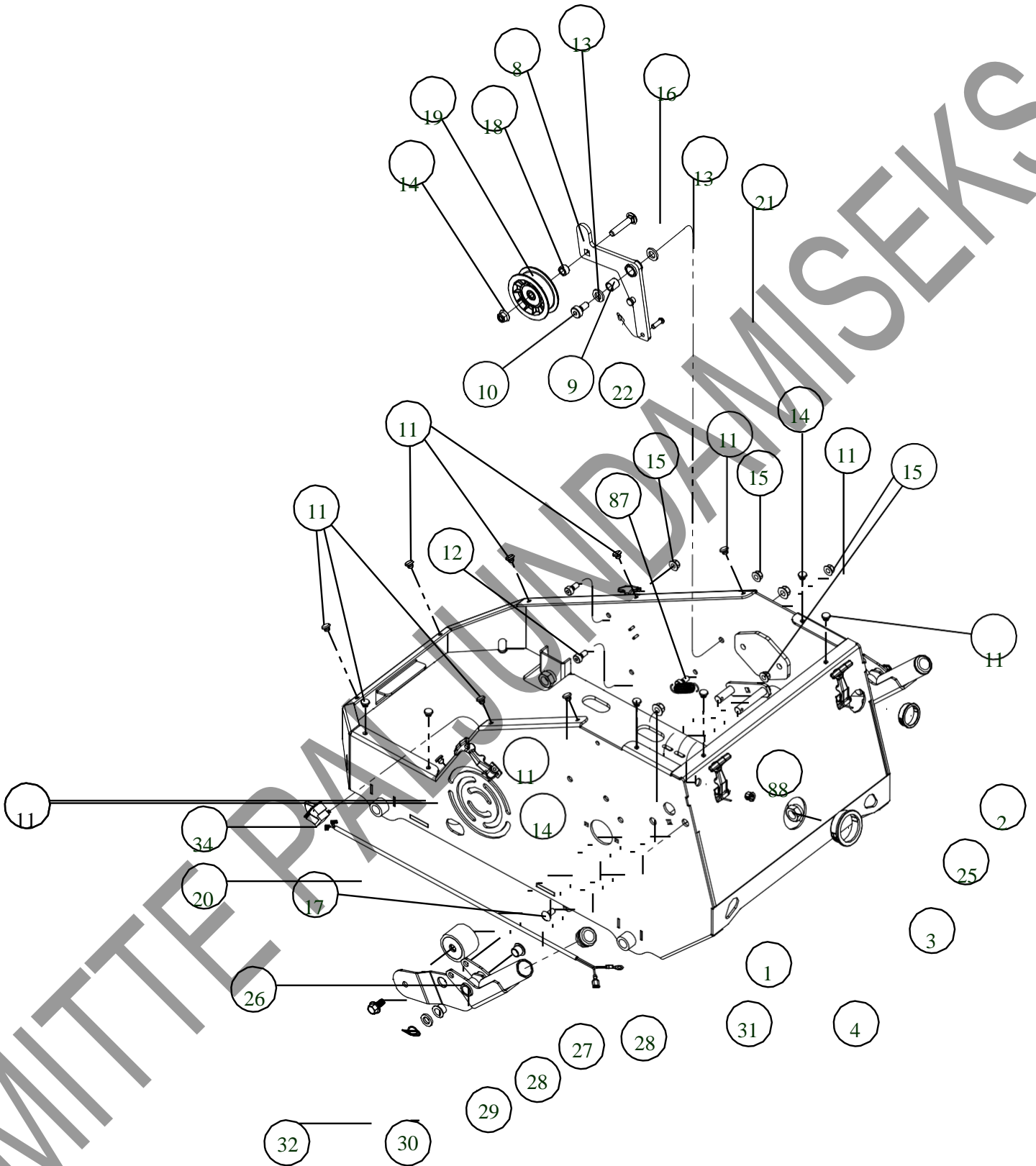
GARANTIINÕUDE MENETLUS

Kui teie BILLY GOAT® masin peaks materjali- ja/või töödefekti tõttu üles ütleva, peab omanik esitama garantiinõude järgmiselt:

- Masin tuleb viia selle edasimüüja juurde, kellelt see osteti, või volitatud BILLY GOATi edasimüüja juurde.
- Omanik peab esitama garantiiregistreerimiskaardi ülejäänud poole või selle puudumisel arve või kviitungi.
- Garantiiõude täidab volitatud BILLY GOATi edasimüüja ja esitab selle oma territooriumi BILLY GOATi edasimüüjale. Tähelepanu: teenindusjuht. Kõik garantii alusel välja vahetatud osad peavad olema märgistatud ja säilitatud 90 päeva. Garantiiõudes tuleb märkida seadme mudeli- ja seerianumber.
- Edasimüüja teenindusjuht allkirjastab nõude ja esitab selle BILLY GOATile läbivaatamiseks.
- BILLY GOATi tehnilise teeninduse osakond uurib pretensiooni ja võib nõuda osade tagastamist kontrollimiseks. BILLY GOAT teavitab oma järeldustest turustaja teenindusjuhti, kellelt nõue saadi.
- BILLY GOATi tehnilise teenindusosakonna otsus garantiinõude rahuldamise või tagasilükkamise kohta on lõplik ja siduv.

Toote veebipõhiseks registreerimiseks külastage www.billygoat.com

PL1802 osade illustatsioonid ja nimekirjad

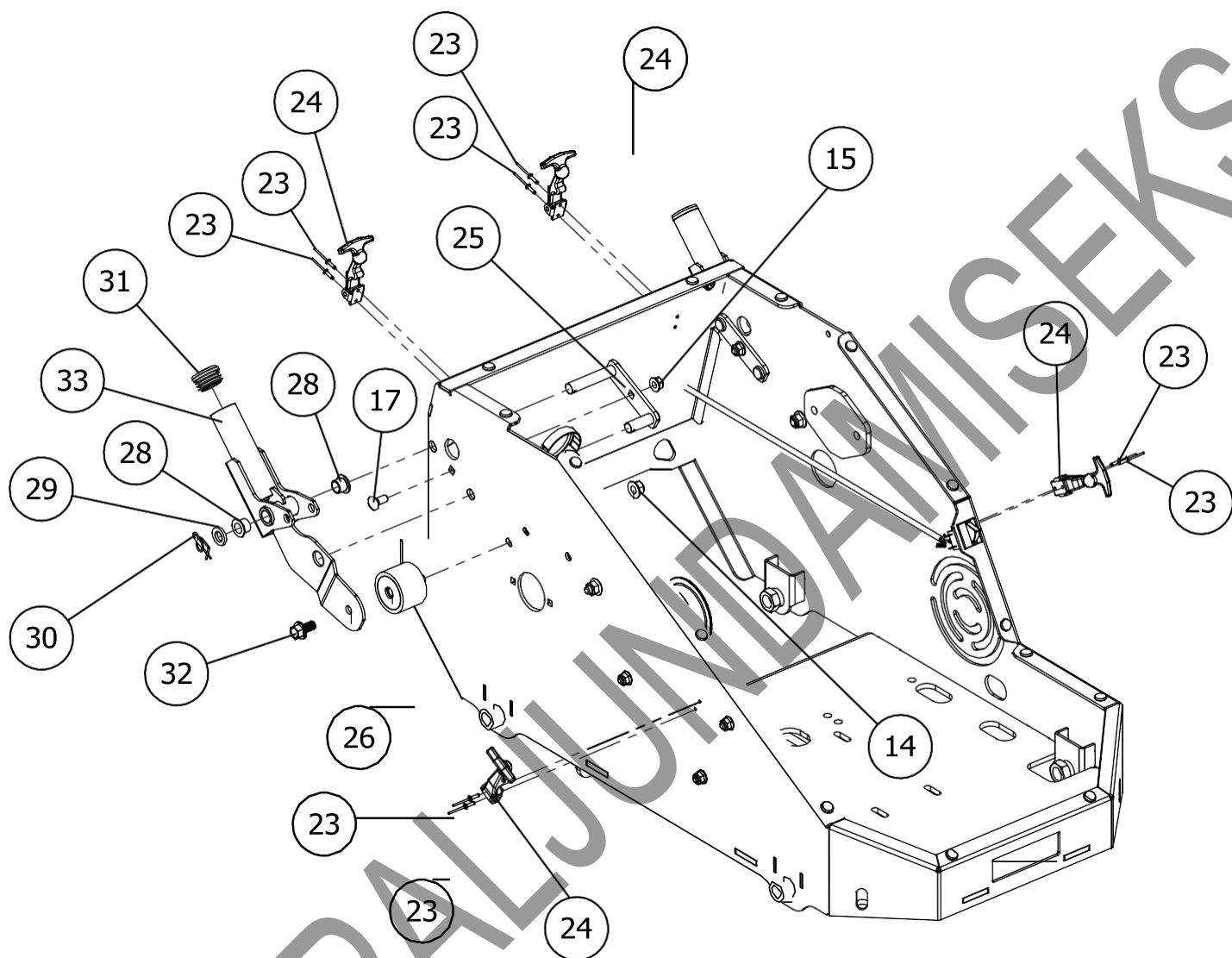


PL1802 osade illustratsioonid ja nimekirjad

PL1802VB

Artikli nr	Kirjeldus	Osa nr	KOGUS
1	WA, PL1801 RAAM BOELS W/DECALS	382141-S	1
2	KINNITUSPUKS 1.31" ID	382240	1
3	KINNITUSPUKS 1.81" ID	382292	1
4	PUKS, JAGATUD 0.350" NAILON MUST	373308	1
8	WA, TÜHIKÄIGUKANG PL18	382133	1
9	BRG, HÜLSS Ø.500" X Ø.625" X .625"	382312	1
10	BLT-SLDR,SH.500"X1.00",.375"-16X.63"G8ZP	382259	1
11	KUMMIST PÖRKERAUD, LÜKATAV	380224	14
12	BLT-SLDR,SH.375"X2.25",.313"-18X.50"G8ZP	382322	2
13	WSHR-NYL, FLT, .500" X .875" X .125"	382258	2
14	ÄÄRISEGA KUUSKANTMUTTER-NYLK, FLG .375"-16 ZP	8165003	4
15	ÄÄRISEGA KUUSKANTMUTTER-NYLK, FLG .3125"-18 ZP	8165002	5
16	NEET 3/8-16 X 2" ZP	8024062	1
17	NEET 5/16-18 X 3/4" ZP	8024039	2
18	TORU VAHELÜLI 0.625" OD x 0.357" LONG	440228	1
19	TÜHIKÄIGU RIHMARATAS 2.75" OD X 3/8" BORE	350114	1
20	JUHTMESTIK, PL KAPOTI LÜLITI	380227	1
21	TIHVT, KINNITUS TAPP 1/4 X 3/4	381077	1
22	TIHVT, KINNITUSRÕNGAS 0.250"	371275	1
25	WA, ISO-KINNITUS	382134	2
26	ISOLAATOR, KÄEPIDEME VIBRATSIOON SC181H	373257	2
27	WA, TRUMMEL LH BOELS TEENINDUS	382143-S	1
28	PUKS, .500" I.D.	362254	4
29	WSHR-STL FLT .500"X.875"X.134" MAB ZP	382277	2
30	KINNITUSRÕNGAS.500"	382336	2
31	KORK TORUSSE SISESTAMISEKS 1.25" O.D.	791056	2
32	SER. HEX WSHR FLNG SCR 0.375 - 16 x 0.75	791080	2
34	BLOKEERIMISLÜLITI	840058	1
87	BLT-SLDR,SH.375"X1.00",.313"-18X.50"G8ZP	360152	1
88	TÜHIKÄIGU VEDRU, ÜLEMINE OS900SP	351275	1

PL1802 osade illustatsioonid ja nimekirjad

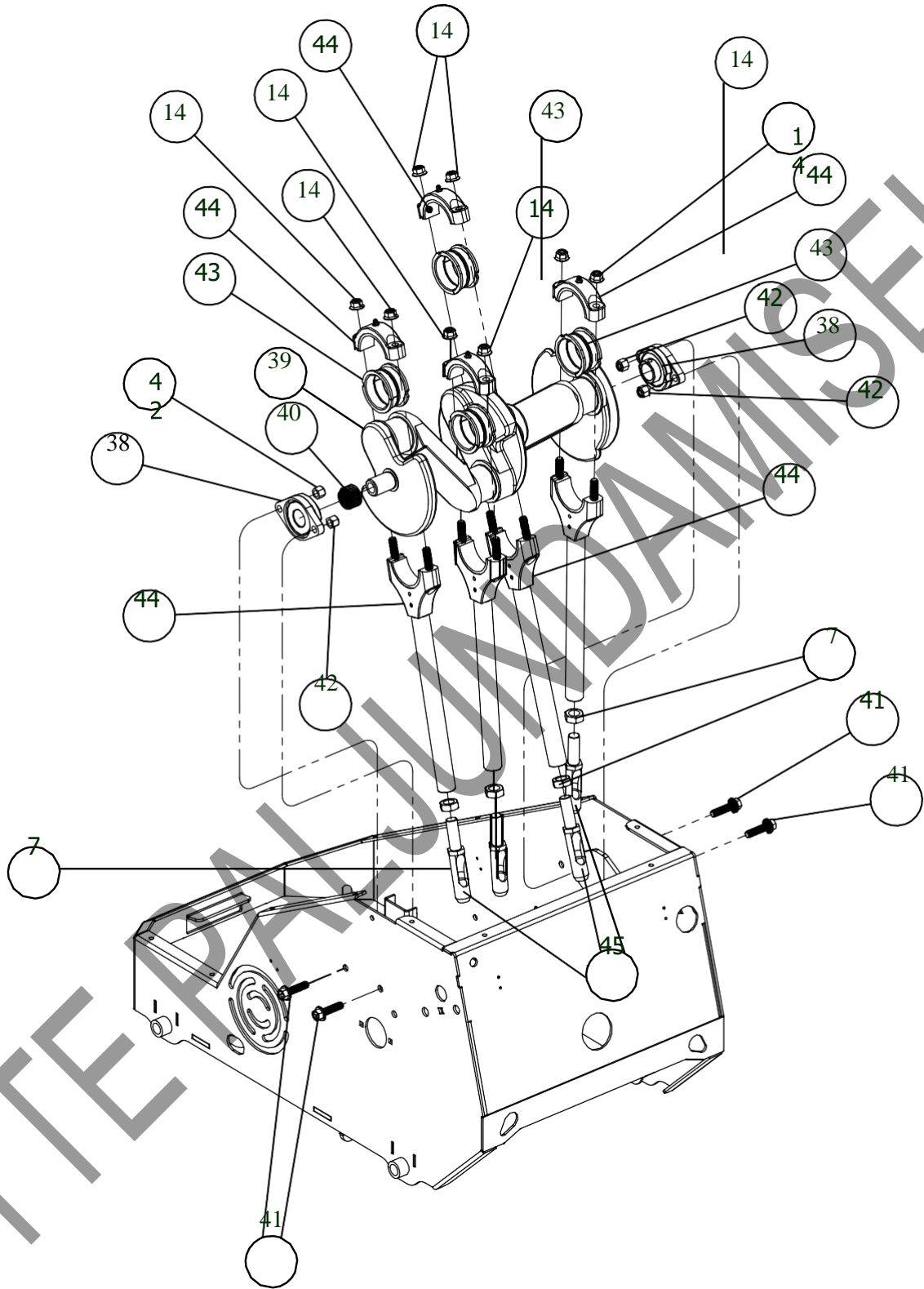


PL1802 osade illustratsioonid ja nimekirjad

PL1802VB

Artikli nr	Kirjeldus	Osa nr	KOGUS
14	ÄÄRISEGA KUUSKANTMUTTER-NYLK, FLG .375"-16 ZP	8165003	1
15	ÄÄRISEGA KUUSKANTMUTTER-NYLK, FLG .3125"-18 ZP	8165002	1
17	NEET 5/16-18 X 3/4" ZP	8024039	2
23	NEET 1/8 x 1/4 ALUM	381115	8
24	KUMMIST SULGURI KOMPLEKT	381003	4
25	WA, ISO-KINNITUS	382134	2
26	ISOLAATOR, KÄEPIDEME VIBRATSIOON SC181H	373257	2
28	PUKS, .500" I.D.	362254	4
29	WSHR-STL,FLT .500"X.875"X.134" MAB ZP	382277	2
30	KINNITUSRÕNGAS.500"	382336	2
31	KORK TORUSSE SISETAMISEKS 1.25" O.D.	791056	2
32	SER. HEX WSHR FLNG SCR 0.375 - 16 x 0.75	791080	2
33	WA, TRUMMEL RH BOELS TEENINDUS	382142-S	1

PL1802 osade illustatsioonid ja nimekirjad

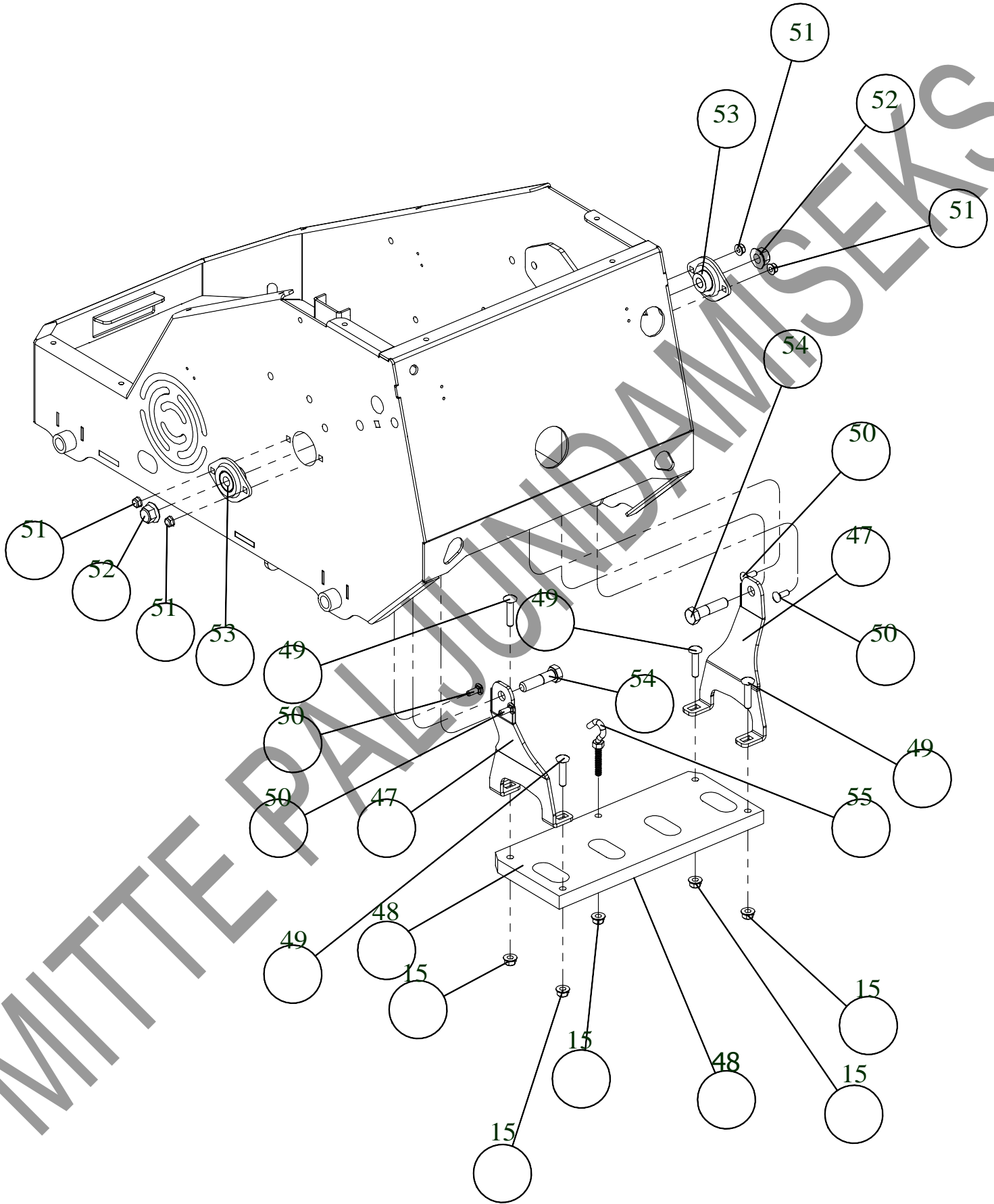


PL1802 osade illustratsioonid ja nimekirjad

PL1802VB

Artikli nr	Kirjeldus	Osa nr	KOGUS
7	KONTRAMUTTER, 5/8-11 UNC	8143007	4
14	ÄÄRISEGA KUUSKANTMUTTER-NYLK, FLG .375"-16 ZP	8165003	6
38	ÄÄRIKUGA LAAGER 1.0 DIA	381042	2
39	VÄNTVÖLL 4 PII	381296	1
40	LAINVEDRU 1.000" X .700"	382220	1
41	KRUVI, HSWH .375"-16 X 1.500" G5 ZP	382296	4
42	ÜMARMUTTER 3/8-16 HEX	8160003	4
43	RADIAALLAAGER 2" DIA	380213	8
44	ASM, PII VARRAS JA KATE	382264	4
45	PII, PLUGR .625"-11 MUST	382244	4

PL1802 osade illustatsioonid ja nimekirjad

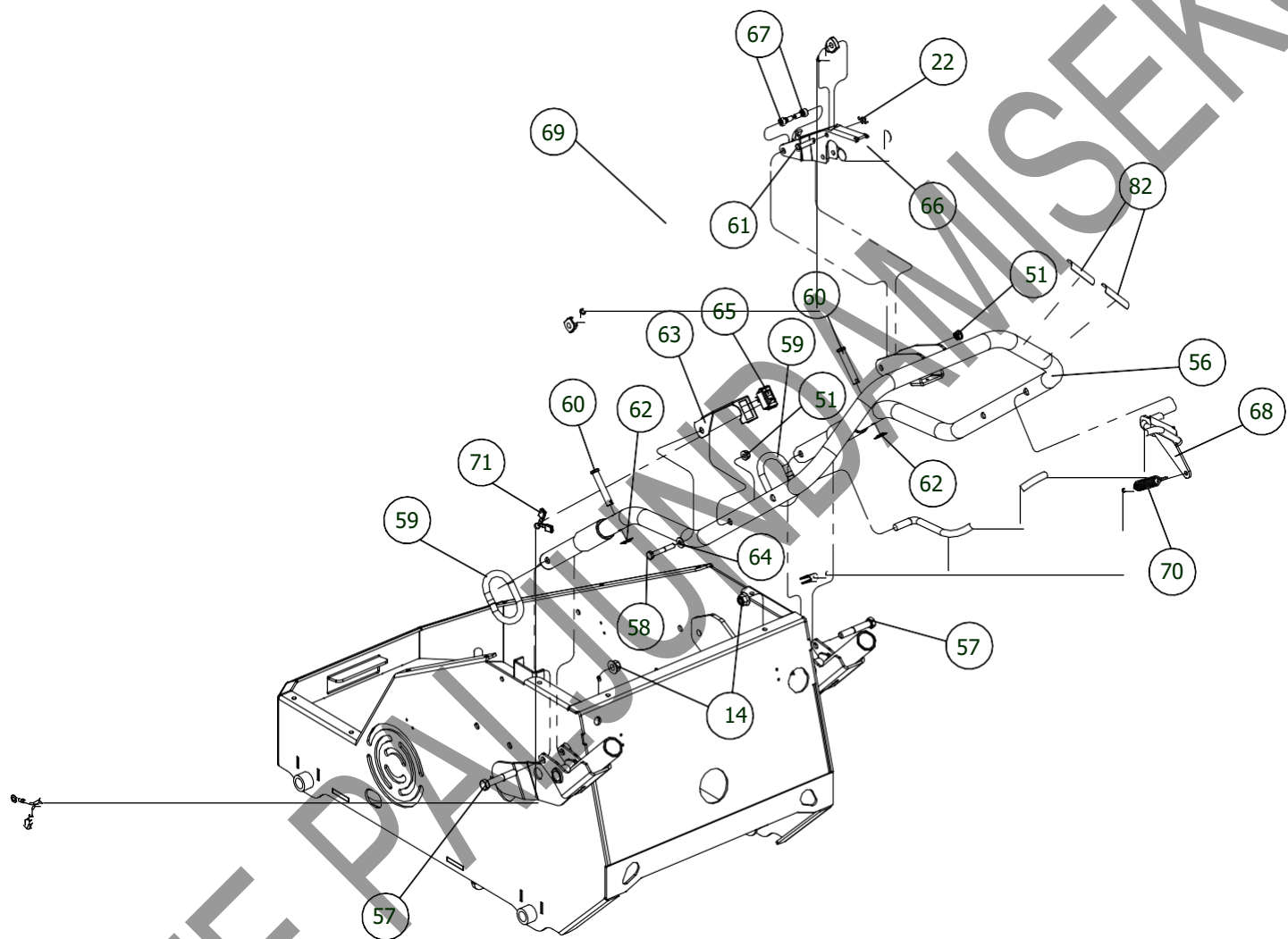


PL1802 osade illustratsioonid ja nimekirjad

PL1802VB

Artikli nr	Kirjeldus	Osa nr	KOGUS
15	ÄÄRISEGA KUUSKANTMUTTER-NYLK, FLG .3125"-18 ZP	8165002	5
47	BRKT, TÕMBEPLAAT	382326	2
48	TÕMBEPLAAT PL1801	382325	1
49	BLT-RDHDSSQNK, .3125"-18 X 1.500" G5 ZP	8024068	4
50	NEET 1/4-20 X 3/4" ZP	8024021	4
51	ÄÄRISEGA KUUSKANTMUTTER-NYLK, FLG .250"-20 ZP	8165001	4
52	ÄÄRISEGA KUUSKANTMUTTER-NYLK, FLG .500"-13 ZP	8165005	2
53	LAAGER 1/2" PRESSITUD TERASEST KORPUS	891025	2
54	KRUVI 1/2-13 X 2 GR5 ZP	8041098	2
55	BLT, KONKS .3125"-18 X 3.125" OAL W/NUT	382337	1

PL1802 osade illustatsioonid ja nimekirjad

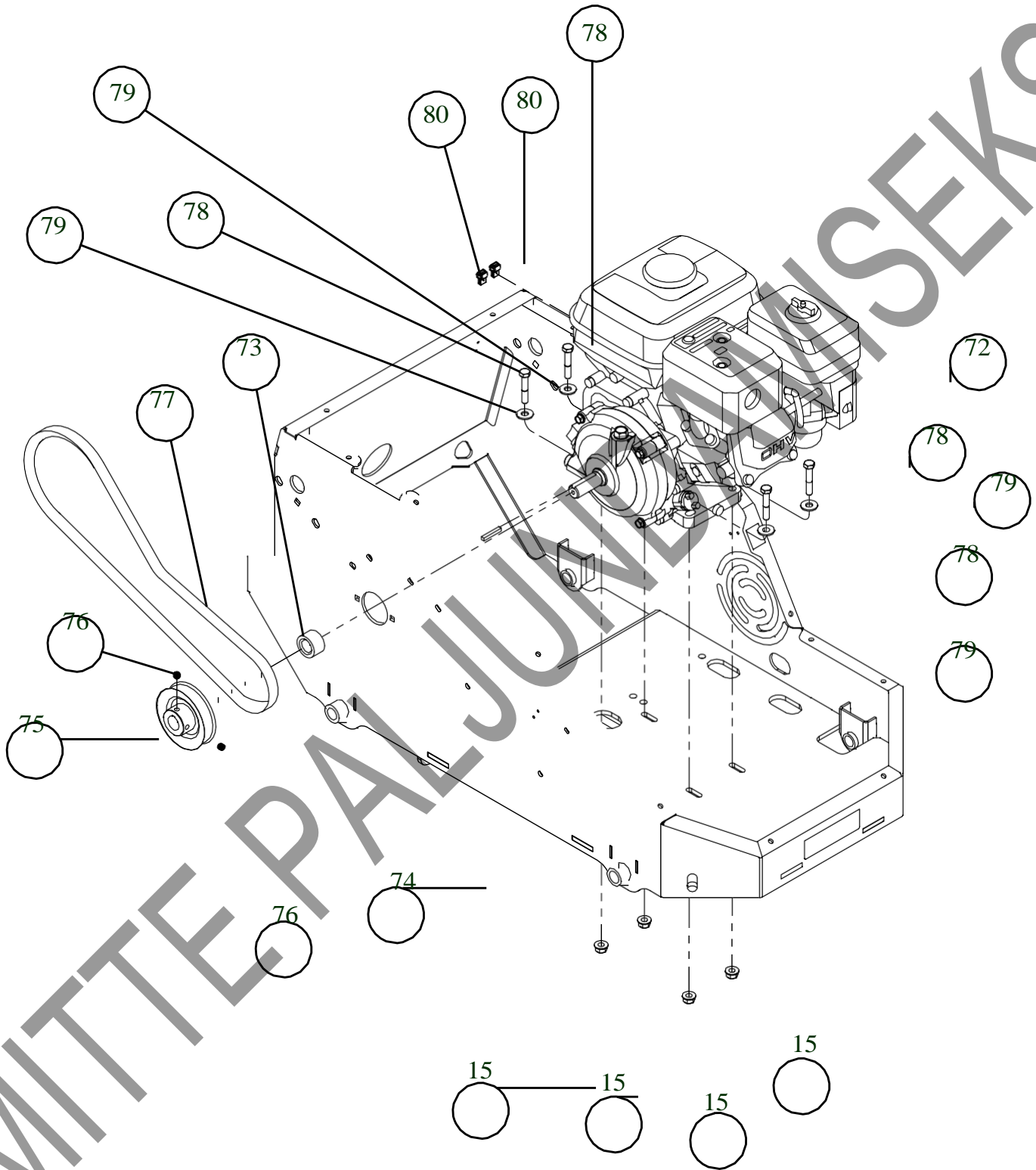


PL1802 osade illustratsioonid ja nimekirjad

PL1802VB

Artikli nr	Kirjeldus	Osa nr	KOGUS
14	ÄÄRISEGA KUUSKANTMUTTER-NYLK, FLG .375"-16 ZP	8165003	2
22	TIHVT, KINNITUSRÕNGAS 0.250"	371275	1
51	ÄÄRISEGA KUUSKANTMUTTER-NYLK, FLG .250"-20 ZP	8165001	1
56	WA, KÄEPIDE PL1801	382131	1
57	KRUVI 3/8"-16 X 2 1/4" HCS ZP GR 5	8041055	2
58	KRUVI 1/4"-20 X 1 3/4" HCS ZP	8041009	1
59	SILMUS KOKKUPANDAVAL KÄEPIDEMEL OS900SP	351231	2
60	TIHVT, KINNITUS TAPP 3/8 x 2.125	520120	2
61	TIHVT, KINNITUS TAPP ¼ X 1-1/8 ZP	381345	1
62	HOIDIK 3/8" POLDI MUTTER	360279	2
63	QB LÜLITUSKARP	430141	1
64	SEIB 1/4 SAE 9/32 X 5/8 X 1/16	8172007	1
65	LÜLITI LKG RKR B&S #493521	500281	1
66	KÄEPIDEME TÕMBESEADIS WA	381201	1
67	BLT-SLDR,SH.313"X.25",.25"-20X.438"G8ZP	381158	2
68	WA, TÕMBEKLAMBER PL1801	382132	1
69	PIIDE TÕSTETROSS, PL1801	382332	1
70	SIDURI TROSS 39"	380221	1
71	JUHTMESTIK 60"	360316	1
82	PIIDE AKTIVEERIMISE MÄRGIS PL	100356	2

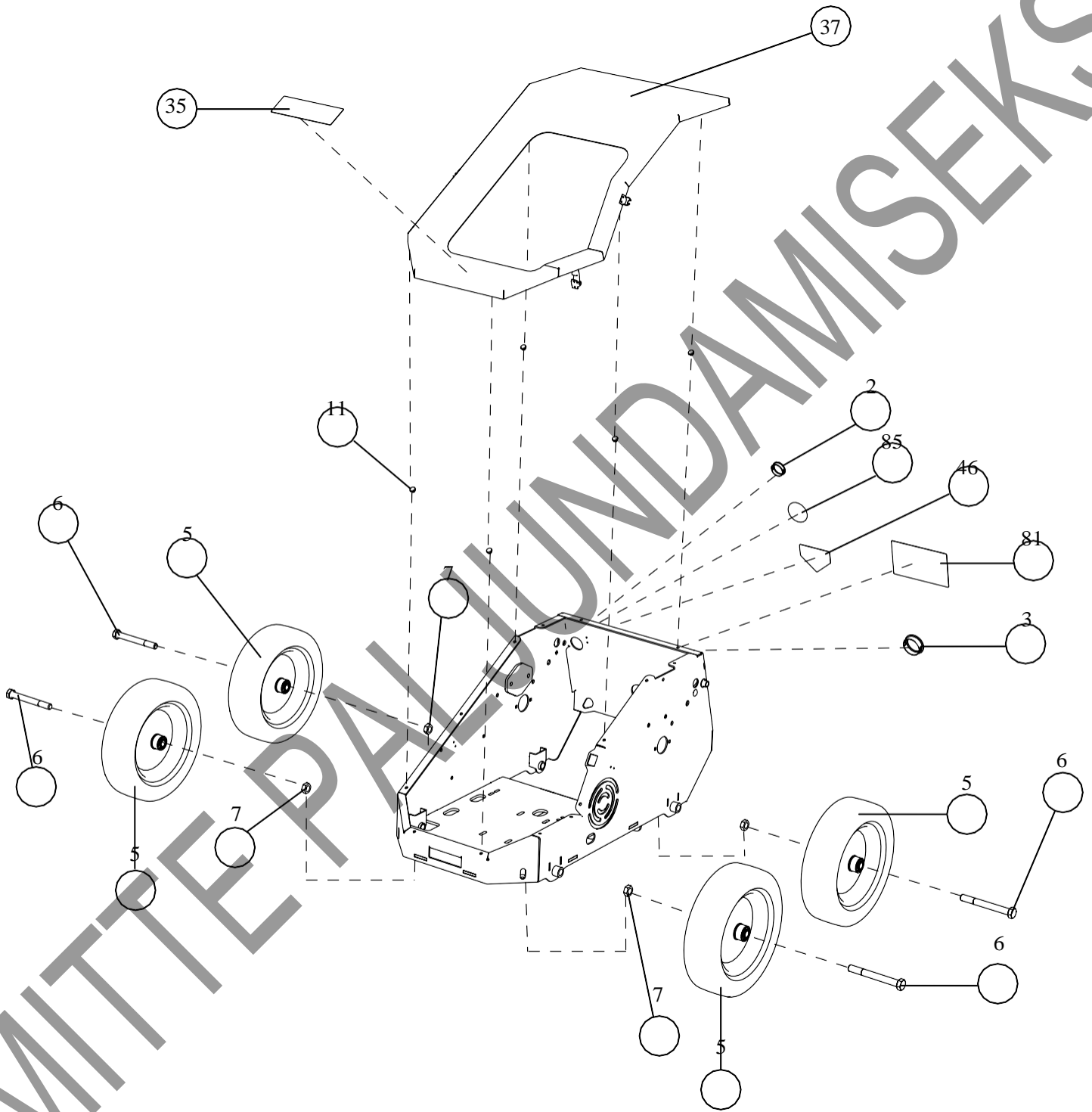
PL1802 osade illustratsioonid ja nimekirjad



PL1802 osade illustratsioonid ja nimekirjad

PL1802VB

Artikli nr	Kirjeldus	Osa nr	KOGUS
15	ÄÄRISEGA KUUSKANTMUTTER-NYLK, FLG .3125"-18 ZP	8165002	15
72	MOOTOR, VANGUARD 203CC W/6:1 AT 3	382323	1
73	SPCR, MOOTORI VÕLL HONDA PL18	381213	1
74	VÕTI 3/16" SQ X 1 1/4"	9201080	1
75	PULLEY, 3.50" O.D. x 0.750" I.D. V, A/B	5105968	1
76	SCREW SET 5/16-18 X 5/16"	8084106	2
77	LÕIKETERA AJAMIRIHM 5L45 (PBL)	520006	1
78	KRUVI 5/16"-18 X 1 3/4" GR 5 HCS ZP	8041031	4
79	SEIB 5/16 LAME ZP	8171003	4
80	KLEMM 18-14 SININE T-TAP	840215	2



PL1802 osade illustratsioonid ja nimekirjad

PL1802VB

Artikli nr	Kirjeldus	Osa nr	KOG US
2	KINNITUSPUKS 1.31" ID	382240	1
3	KINNITUSPUKS 1.81" ID	382292	1
5	ASM,RATAS&REHV HDPU 12"X3" W/BRG&MUTRIVÕTI	381781	4
6	KUUSKANTPEAGA PESAPEAKRUVI .625"-11 X 5.500" G5 ZP	8041153	4
7	KUUSKANTMUTTER, 5/8-11 ZP	8143007	4
11	KUMMIST PÕRKERAUD, LÜKATAV	380224	14
35	LABEL BADGING PLUGR PL415	100367	1
37	KATE WA PL18 BOELS TEENINDUS	382144-S	1
46	HOIATUSMÄRGIS OPEI	400424	1
81	ÕHUTAJA MÄRGIS INST PL	100354	1
85	ÜMMARGUNE MÄRGIS T2V 2.5"	380239	1